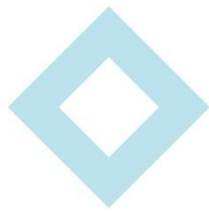


**Thomas  
a Kempis**  
*College*



**Veiligheidsplan  
2022-2023**

## Inhoudsopgave

1	Inleiding .....	4
2	Doelen en uitgangspunten .....	5
2.1.	Doelstelling .....	5
2.2	Uitgangspunten .....	5
2.3	Functies en personen .....	6
3	Veiligheidscoördinator .....	7
4	Schoolregels .....	8
4.1	Uitgangspunten .....	8
4.2.1	Informatievoorziening .....	8
4.2.2	Verzuim .....	8
4.2.3	Strafbare feiten .....	8
4.2.4	Roken, alcohol en drugs. ....	9
4.2.5	Wapens .....	9
4.2.6	Kluisjes etc. ....	9
4.2.7	Pesten .....	10
5	Afspraken .....	11
5.1	Surveillance van medewerkers .....	11
5.2	Schoolfeesten .....	11
5.3	Vreemden in en om het schoolgebouw. ....	11
5.4	Calamiteiten .....	11
5.5	Excursies en schoolreizen. ....	11
6	Strafbare feiten (incidenten) .....	12
6.1	Inleiding .....	12
6.2	Stappenplan .....	13
6.2.1	Schema .....	13
6.2.2	Beschrijving .....	14
6.3	Slachtoffer van een strafbaar feit .....	16
7	Ongevallen .....	17
8	Seksuele intimidatie .....	18
8.1	Klachtenprocedure .....	18
8.2	Politie en justitie .....	18
9	Meldcode kindermishandeling en huiselijk geweld .....	19
10	Complicaties .....	20
10.1	Leerlingen .....	20
10.1.1	Geringe bereidheid aangifte te doen .....	20
10.1.2	Onbekendheid met het doen van aangiften .....	20

10.1.3	Aanhoudende rouw.....	20
10.1.4	Acceptatie van sancties .....	20
10.2	Personeelsleden .....	21
10.2.1	Afschuiven van verantwoordelijkheden .....	21
10.2.2	Gering besef van voorbeeldfunctie.....	21
10.2.3	Geringe informatie over strafbare feiten .....	21
10.2.4	Grenzen aan de mogelijkheden .....	21
10.3	Ouders.....	21
10.3.1	Informatieachterstand .....	21
10.3.2	Het schuldgevoel bij overtredingen begaan door hun kinderen .....	21
11	Klachtenregeling.....	22
12	Verkeersveiligheid .....	23
12.1	Uitgangspunten.....	23
13	Het gebouw en zijn omgeving.....	24
13.1	De fietsenstalling .....	24
13.2	Graffiti .....	24
13.3	Verlichting in en buiten het gebouw .....	24
13.4	Meubilair en lokalen .....	24
14	Bijlagen .....	25
Bijlage 1.	Opsomming strafbare feiten (toelichting en maatregelen).....	26
Bijlage 2.	Toelichting keuzemogelijkheden afhandeling strafbaar feit.....	34

## 1 Inleiding

Dit *Veiligheidsplan Thomas a Kempis College* is een 'aanpassing op maat' van het algemene schoolveiligheidsplan van het Arentheem Scholengroep. Het convenant *De Veilige School* is een andere belangrijke bouwsteen voor dit Veiligheidsplan. Dit convenant is een uitvloeisel van het project *Rem op geweld* van de gemeente Arnhem.

Op de school is vooral aandacht voor

- een grondhouding van respect;
- verantwoordelijkheid van ouders/verzorgers voor het gedrag van de leerlingen;
- voortdurende contacten met ondersteunende instanties.

De school kan dit niet alleen. Het is van belang dat leerlingen, personeel, ouders, directie, gemeente, politie, justitie en (jeugd)hulpverlening allen een bijdrage leveren.

Het veiligheidsplan dient aanwezig te zijn in het schoolnoodplan. Tevens zal het via de schoolgids en de interne portal van de Arentheem Scholengroep voor belangstellenden beschikbaar gesteld dienen te worden.

Arnhem, september 2022

Yvonne Balk (Thomas a Kempis College, onderdeel van de Arentheem Scholengroep)

## 2 Doelen en uitgangspunten

### 2.1. Doelstelling

De doelstelling van dit veiligheidsplan is het realiseren van een werkklimaat in de school, waarin leerlingen en medewerkers zich veilig (= op hun plaats) voelen

### 2.2 Uitgangspunten

De uitgangspunten hierbij zijn:

#### - Medewerkers

Iedere medewerker heeft een voorbeeldfunctie. Dit betekent dat wij zelf voorbeeldgedrag vertonen in de school, dat wij elkaar daar op aan spreken en dat wij leerlingen aanspreken op gewenst gedrag.

#### - Leerlingen

##### a. Verantwoordelijkheid voelen, nemen en krijgen

Wij verwachten van een leerling dat zij/hij zich verantwoordelijk voelt voor de school. Dit betekent dat hij zijn steentje bijdraagt aan een plezierige en schone leer- en werkomgeving. Wij verwachten dat een leerling verantwoordelijkheid neemt. Dit betekent dat hij de taken die zijn afgesproken en/of opgelegd goed uitvoert en dat hij zich wil verbeteren als iets niet goed gaat.

##### b. Zorg voor elkaar.

Wij verwachten van onze leerlingen dat zij de ander behandelen zoals zij zelf ook behandeld willen worden, dat zij de ander accepteren zoals zij/hij is, dat de ander zich veilig kan voelen en dat zij de ander helpen als dit nodig is.

#### - Ouders

Ouders delegeren een deel van hun verantwoordelijkheid aan de school. De eindverantwoordelijkheid blijft echter bij hen. Dit betekent dat zij bij elk conflict in een zo vroeg mogelijk stadium op de hoogte gebracht dienen te worden door de school en dat zij een wezenlijke bijdrage dienen te leveren bij/in de oplossing van het conflict.

#### - Organisatie

Iedereen die werkzaam is op onze locatie draagt verantwoordelijkheid voor de veiligheid. Enkele medewerkers vervullen specifieke taken. Dit betreft vooral de taak van veiligheidscoördinator.

#### - Schoolgemeenschap

Mensen nemen eerder hun verantwoordelijkheid als zij het gevoel hebben deel uit te maken van een gemeenschap. Dit geldt ook voor onze schoolgemeenschap. Activiteiten die een positieve bijdrage kunnen leveren aan het opbouwen van dit gemeenschapsgevoel moeten daarom worden gestimuleerd en gefaciliteerd.

- Realiteit

De school gaat nadrukkelijk uit van de realiteit. Het idee dat we (in school) een samenleving kunnen creëren waar onveiligheid in de vorm van pesten, discriminatie, racisme, diefstal, bedreiging en dergelijke niet voorkomt, is een illusie. Wanneer de veiligheid echter in het gedrang komt, moet er actie komen.

- Acties

Die actie staat in dit plan nadrukkelijk centraal en bestaat uit concrete activiteiten voortvloeiend uit duidelijke procedures, draaiboeken, formats en taakbeschrijvingen.

### **2.3 Functies en personen**

In dit veiligheidsplan worden een aantal functies aangeduid. Deze functies worden bekleed door onderstaande personen:

Schoolleiding: Yvonne Balk, Sylvia Bannink, Bert Buurman, Dancan Havinga, Marijn Gunnink, Robbert Veens en Sarah Middendorp.

Veiligheidscoördinator: Falco Manche

Pestcoördinator: Manon Grisel

Arbomedewerker: Eric Koenders

Interne contactpersoon personeel: Desiree Meijer en Tim Visser, Oliver Gee voor GSA

Extern contactpersoon: Chiene Hulst

Gebiedsagent: Joke Bartelink, Marjolein Smaling en Eric Hortensius

Jeugdagent: Ari Faiq

### **3 Veiligheidscoördinator**

De veiligheidscoördinator is onder eindverantwoordelijkheid van de directie van Thomas a Kempis College belast met de zorg voor de veiligheid op de school, waarbij het uitgangspunt is en blijft dat veiligheid ieders verantwoordelijkheid is. Veiligheid is in dit kader alles wat met strafbare feiten te maken heeft of wat het veiligheidservaren van leerlingen en medewerkers in gevaar kan brengen. Hij legt verantwoording voor zijn werkzaamheden af aan de directie.

De veiligheidscoördinator is op de hoogte van ontwikkelingen binnen de hedendaagse jeugdcultuur, is in staat om professioneel met 'spannende' gebeurtenissen om te gaan, verwijst waar nodig naar externe hulpverlening en heeft bovenal een groot vertrouwen bij leerlingen en personeel. Bij meldingen van (het vermoeden van) strafbare feiten neemt de veiligheidscoördinator in overleg met de directie contact op met de gebiedsagent en bepaalt samen met hem hoe verder gehandeld moet worden.

Tevens doet de veiligheidscoördinator voorstellen ter verbetering van de veiligheid.

## 4 Schoolregels

### 4.1 Uitgangspunten

Met betrekking tot de schoolregels zijn de volgende uitgangspunten van toepassing.

1. Schoolregels zijn die regels, die in de *officiële* schoolgids zijn opgenomen en daardoor voor iedere betrokkene gemakkelijk toegankelijk zijn. Daarnaast wordt onder schoolregels ook die regels beschouwd die hieronder bij punt 5 behandeld worden.
2. Schoolregels zijn van dien aard dat ze uitvoerbaar zijn en uitgevoerd kunnen worden. Met andere woorden, deze regels zijn *minimale regels waar iedereen* zich aan moet houden.
3. Schoolregels worden periodiek met alle betrokkenen *besproken en geëvalueerd*. Mentoren met hun leerlingen, docenten met hun leerlingen, personeel onderling, directie met personeel en ouders met school. De directie bespreekt met de leerlingenraad regelmatig de schoolregels op hun concrete waarde voor het klimaat op school en de praktische invulling ervan.
4. Personeelsleden dienen zich goed te realiseren dat zij in alles wat met regels te maken heeft een *voorbeeldfunctie* hebben. Anders gezegd, je verliest als personeelslid je recht van spreken als je leerlingen verwijt wat je zelf nalaat. De directie heeft als taak personeelsleden hier op te wijzen als de situatie hiertoe aanleiding geeft.

### 4.2 Inhoud

De schoolregels worden op deze plaats niet integraal weergegeven. Hiervoor wordt verwezen naar de website <https://thomasakempis-arnhem.nl/>. Hieronder staan enkele opmerkingen en aanvullingen ten aanzien van de regels.

De [schoolgids](#) Thomas a Kempis College is de eerste plaats waar de schoolregels te vinden zijn.

#### 4.2.1 Informatievoorziening

Voor alle ouders en leerlingen is de Schoolgids met de belangrijkste data vanaf de start van schooljaar beschikbaar via de website. Voorts wordt per leerjaar in het eerste deel van het schooljaar een algemene ouderavond georganiseerd, waarbij dit deel van de schoolgids wordt toegelicht.

Tussentijdse mededelingen voor ouders, leerlingen en medewerkers wordt via de Nieuwsbrief medegedeeld.

Om ouders te kunnen informeren over onder meer absentie van een leerling, wordt gevraagd naar twee telefoonnummers.

Een gedeelte van de klachtenregeling is opgenomen in de Schoolgids. De volledige klachtenregeling kan worden opgevraagd bij de centrale directie en staat op de website bij schoolgids vermeld onder de link "Klachtenregeling".

#### 4.2.2 Verzuim

Het verzuimbeleid is in een apart document beschreven. Het ziekteverzuimbeleid voor medewerkers is terug te vinden in het kwaliteitshandboek op de portal van het Aretheem College. Het van toepassing zijn de verzuimbeleid voor leerlingen is opgenomen in de schoolgids.

#### 4.2.3 Strafbare feiten

De schoolleiding hanteert een protocol voor situaties waar (vermoedelijk) strafbare feiten een rol spelen.

In het convenant De Veilige School hebben wij vastgelegd dat alle strafbare feiten gemeld worden bij de politie, in eerste instantie bij de gebiedsagent. Uitgaande van het in de uit-



gangspunten genoemde respect worden in een dergelijke situatie ook de ouders en de betrokken mentor in een zo vroeg mogelijk stadium op de hoogte gebracht. Ook als er alleen het vermoeden bestaat van een strafbaar feit, delen we dat aan ouders mee.

Als een leerling, en/of een personeelslid slachtoffer is van een strafbaar feit, dan betekent melding altijd dat de veiligheid tandem in actie komt. Registratie is hierbij de eerste activiteit, maar hopelijk niet de laatste. Niet alle zaken zullen kunnen worden opgelost, niet-melden brengt in ieder geval de zekerheid met zich mee, dat er zeker niets in positieve zin zal veranderen.

Zeker als leerlingen de dader van een strafbaar feit zijn, is goed en vroegtijdig contact met ouders geboden. Zeker bij leerlingen van wie al enige volwassenheid verwacht mag worden, is het zinvol, dat zij zelf hun ouders op de hoogte brengen. De school kan in een dergelijk situatie de betrokken leerling opdragen, dat hij/zij binnen een bepaalde termijn zijn/haar ouders contact laat opnemen met school. Uiteraard is dit ook afhankelijk van de ernst van het strafbaar feit.

Daders kunnen altijd rekenen op een sanctie. Hierbij is het minste het schadeloos stellen van slachtoffers. Ook wanneer er geen sprake is van een strafbaar feit met materiële kanten, heeft de dader iets recht te zetten bij het slachtoffer. Wanneer uit de registratie blijkt dat daders van strafbare feiten tot de categorie Calculerende Daders gerekend moeten worden, dan zal in overleg met politie en vooral justitie voor een heel andere aanpak gekozen dienen te worden.

Het niet melden van strafbare feiten betekent voor de school dat er wat haar betreft niets is gebeurd. Registratie van strafbare feiten alleen al kan inzicht verschaffen in hoe ernstig bepaalde problemen voor een bepaalde school zijn.

#### **4.2.4 Roken, alcohol en drugs.**

In het schoolgebouw en op het terrein wordt niet gerookt door medewerkers en leerlingen, Schoolfeesten zijn alcoholvrij. Drugs zijn niet toegestaan. Hierin voorziet ook het protocol voor (vermoedelijk) strafbare feiten.

#### **4.2.5 Wapens**

Het is verboden vuurwerk, wapens, messen of voorwerpen die als (steek) wapen gebruikt kunnen worden, in het bezit te hebben. Overtreding van deze regel betekent ook weer altijd melding hiervan aan politie, ouders en mentor met de eventueel geldende boete. Het bezit van vuurwerk is dus ook niet toegestaan op school.

#### **4.2.6 Kluisjes etc.**

De school behoudt zich het recht voor schooltassen en de aan de leerlingen ter beschikking gestelde kluisjes te (laten) openen, wanneer zij vermoedt dat er strafbare feiten gepleegd zijn, waarover de inhoud van tassen en/of kluisjes uitsluitel kan geven. Wanneer er een strafbaar feit is gepleegd, zal dit altijd gemeld worden bij de politie/gebiedsagent. Ook heeft de school het recht om een algehele kluisjescontrole uit te voeren in het kader van de algemene veiligheid. Openen van schooltassen en/of kluisjes gebeurt door iemand van de schoolleiding, of in opdracht daarvan, in het bijzijn van een getuige.

#### **4.2.7 Pesten**

Pesten is vaak lastig te herkennen. Daarnaast weten mensen vaak niet hoe met pesten om te gaan. Om het pesten herkenbaarder te maken, en het tegen te gaan, is op Thomas a Kempis College een pestprotocol aanwezig. Dit protocol is te vinden in de schoolgids onder de link "Pestprotocol".

## **5 Afspraken**

### **5.1 Surveillance van medewerkers**

Tijdens de pauzes surveilleren de medewerkers van de facilitaire dienst. Er wordt aangedrongen op een duidelijk zichtbare en actieve aanwezigheid.

### **5.2 Schoolfeesten**

De schoolfeesten worden georganiseerd door de feestcommissie bestaande uit een aantal leerlingen en medewerkers. Voor toezicht tijdens schoolfeesten worden alle medewerkers volgens schema ingezet. Bij (dreigende) ongeregelheden wordt direct contact gezocht met de politie. Van leerlingen die overlast veroorzaken worden de ouders geïnformeerd. De gebiedsagent wordt tijdig op de hoogte gebracht van een naderend schoolfeest. Introdúcés worden alleen toegelaten na uitdrukkelijke toestemming.

### **5.3 Vreemden in en om het schoolgebouw.**

Het is onmogelijk de veiligheid van een ieder te waarborgen als er bij voortduring vreemden rondom het schoolgebouw hangen of zelfs het gebouw binnen komen. Vreemden zijn in en rond het schoolgebouw dan ook niet welkom zonder medeweten en toestemming van een medewerker.

Bij navraag blijkt vaak dat vreemden daar zijn 'op uitnodiging' van leerlingen. Het is in dit kader dan ook zeer zinvol leerlingen steeds maar weer te wijzen op de risico's die vreemden nu eenmaal met zich meebrengen. De school is geen openbaar terrein en dus niet voor iedereen vrij toegankelijk.

### **5.4 Calamiteiten.**

Scholen krijgen ook te maken met voor leerlingen en/of personeel dermate ernstige zaken als ziektes, ongevallen en zelfs overlijden, dat er gesproken mag worden van calamiteiten. Vaak overheersen in dit soort situaties de emoties. Om te voorkomen dat deze emoties de overhand krijgen, is het zinvol te werk te gaan volgens een van tevoren opgesteld plan. Daartoe is op SharePoint onder de tab Arbo & Veiligheid het schoolnoodplan beschikbaar. Ook het ontruimingsplan is hier onderdeel van.

### **5.5 Excursies en schoolreizen.**

Bij excursies en schoolreizen binnen het onderwijsprogramma gelden, naast eventuele extra regels, opnieuw de schoolregels. De schoolleiding draagt zorg voor voldoende begeleiding bij een uitstap. Het Calamiteitenplan voor excursies en reizen, te vinden in het schoolnoodplan op SharePoint onder de tab Arbo & Veiligheid - Crisismanagement, dient te worden nageleefd.

## 6 Strafbare feiten (incidenten)

### 6.1 Inleiding

Het plegen van een strafbaar feit is een ernstige zaak. Het is een overtreding van de normen waarden (en schoolregels), die wij heden ten dage hanteren en accepteren, en die zijn vastgelegd in het Wetboek van Strafrecht. In dat Wetboek staan de strafbare feiten expliciet opgesomd:

- |                                      |                                      |
|--------------------------------------|--------------------------------------|
| 1. Vernieling                        | 9. Afpersing                         |
| 2. Baldadigheid                      | 10. Afdreiging                       |
| 3. Lopen over verboden grond         | 11. Aanrijding                       |
| 4. Eenvoudige mishandeling           | 12. Opzet dan wel schuldheiling      |
| 5. Zware mishandeling                | 13. Belediging                       |
| 6. Openlijke mishandeling            | 14. Discriminatie                    |
| 7. Bedreiging                        | 15. Dealen van drugs                 |
| 8. Diefstal c.q. diefstal met geweld | 16. Het voorhanden hebben van wapens |

In artikel 13 van het convenant "De veilige school in Arnhem" staat dat scholen een strafbaar feit altijd bij de politie (gebiedsagent) moeten melden. Voor de beoordeling van dergelijke incidenten is een zekere deskundigheid op dit gebied noodzakelijk en de politie heeft deze deskundigheid. Evenals bij andere zaken die met de veiligheid op school te maken hebben en waar de politie een rol kan vervullen is de gebiedsagent ook bij vermoedelijke strafbare feiten een centrale rol toegedicht. In het convenant is deze centrale rol geregeld. Hieronder is in het kort de werkwijze bij het constateren van een strafbaar feit in een stappenplan beschreven. Zie voor de verdere uitwerking en toelichtingen zie het document 'Rem op geweld' en **bijlage 1** "Opsomming strafbare feiten (toelichting en maatregelen)".

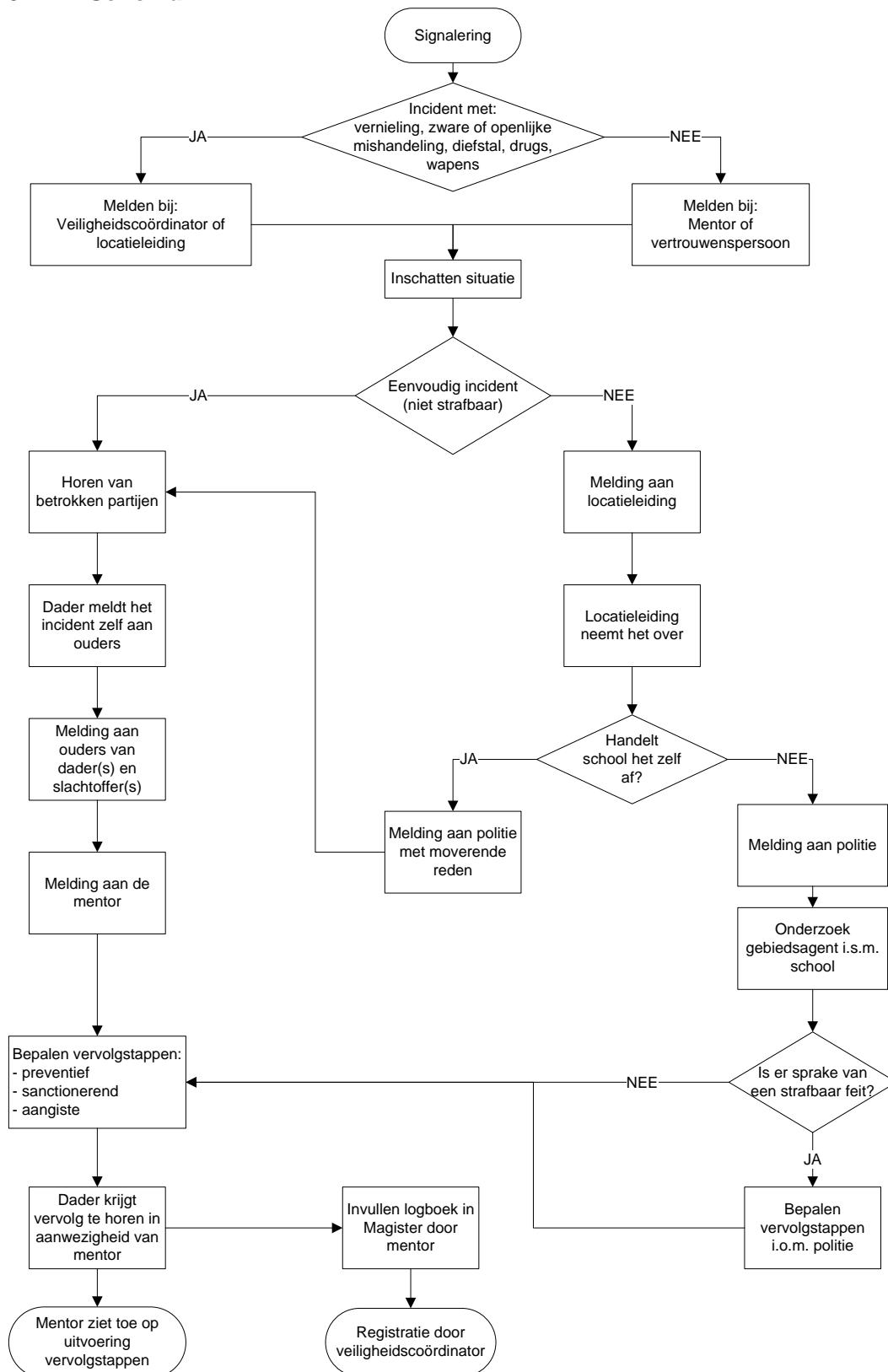
Naast de strafbare feiten wordt pesten ook opgevat als incident. In de regel worden alle zaken die op school als niet toelaatbaar gedrag gezien worden, zoals gebruik van drugs, het kijken van porno, het in bezit hebben van porno en pesten geregistreerd. Pesten wordt hier opgevat als gedrag dat erop gericht is:

1. de ander geestelijk en/of lichamelijk pijn te doen
2. herhaaldelijk voorkomt
3. bijna altijd in groepsverband gebeurd
4. bewust gericht is op een of meer personen
5. ervoor zorgt dat mensen alleen komen te staan

Het registreren van pesten wordt echter alleen gedaan indien er tijdens het proces sprake is of zal zijn van een herstelgericht gesprek tussen de partijen. Verder zal pesten in de meeste gevallen geen aanleiding geven om de politie te waarschuwen.

## 6.2 Stappenplan

### 6.2.1 Schema



## 6.2.2 Beschrijving

### Stap 1: signaleren en melden van een strafbaar feit

Afhankelijk van het incident wordt melding gemaakt bij de veiligheidscoördinator (eventueel de schoolleiding) of de mentor (eventueel een intern contactpersoon). In het onderstaande schema is deze verdeling aangegeven:

<b>Strafbaar feit</b>	<b>Melden bij</b>
1. Vernieling	Veiligheidscoördinator of schoolleiding
2. Baldadigheid	Mentor (evt. een intern contactpersoon)
3. Lopen over verboden grond	Mentor (evt. een intern contactpersoon)
4. Eenvoudige mishandeling	Mentor (evt. een intern contactpersoon)
5. Zware mishandeling	Veiligheidscoördinator of schoolleiding
6. Openlijke mishandeling	Veiligheidscoördinator of schoolleiding
7. Bedreiging	Mentor (evt. een intern contactpersoon)
8. Diefstal c.q. diefstal met geweld	Veiligheidscoördinator of schoolleiding
9. Afpersing	Mentor (evt. een intern contactpersoon)
10. Bedreiging	Mentor (evt. een intern contactpersoon)
11. Aanrijding	Mentor (evt. een intern contactpersoon)
12. Opzet dan wel schuldheiling	Mentor (evt. een intern contactpersoon)
13. Belediging	Mentor (evt. een intern contactpersoon)
14. Discriminatie	Mentor (evt. een intern contactpersoon)
15. Dealen van drugs	Veiligheidscoördinator of schoolleiding
16. Het voorhanden hebben van wapens	Veiligheidscoördinator of schoolleiding

Bij een melding is belangrijk zoveel mogelijk gegevens over de situatie te verstrekken, zoals namen, tijden en wat er gezegd is.

Bij ernstige incidenten dient het incident te allen tijde aan de schoolleiding gemeld te worden.

### Stap 2: inschatten van de situatie

De persoon aan wie de melding is doorgegeven schat de situatie in. Deze neemt verdere maatregelen.

Vragen die gesteld kunnen worden:

- wat is er gebeurd; wie is er bij betrokken; wanneer is het gebeurd;
- is dit gedrag bij deze jongere vaker voorgekomen;
- wat is de ernst van het grensoverschrijdend gedrag;
- handelt de school de situatie zelfstandig af;
- dient de politiecontactfunctionaris op de hoogte te worden gesteld of om advies te worden gevraagd;
- dient ook de politie in kennis te worden gesteld. In het protocol "Rem op Geweld" kan de school nagaan of het gedrag gemeld moet worden bij de politie, of anders gezegd, is er sprake van wet overtredend gedrag.

Indien de politie op de hoogte gesteld dient te worden loopt dit altijd via de schoolleiding.

### **Stap 3: horen van betrokken partijen**

Alle betrokken partijen worden gehoord volgens het principe van hoor en wederhoor. Onder de betrokken partijen vallen onder andere dader(s), slachtoffer(s) en eventuele getuige(n).

### **Stap 4: melding bij gebiedsagent + informeren ouders en mentor(en)**

Een dader wordt in de gelegenheid gebracht het incident zelf thuis te vertellen. Dit is vooral het geval bij leerlingen waar enige volwassenheid verwacht mag worden. Afhankelijk van de situatie kan besloten worden deze stap over te slaan. Te allen tijde wordt de leerling hierbij een bepaalde termijn gegeven waarbinnen de leerling hiertoe gelegenheid heeft.

De ouders of verzorgers van dader(s) en slachtoffer(s) worden op de hoogte gesteld als de termijn waarbinnen de dader zelf het incident kon opbiechten verstreken is. De ouders en de betrokken mentor dienen in een zo vroeg mogelijk stadium op de hoogte worden gebracht. Ook als er alleen het vermoeden bestaat van een strafbaar feit, worden ouders van dit vermoeden op de hoogte gebracht.

Het is belangrijk ook de mentor in een vroeg stadium te betrekken bij het incident. Deze kan de veiligheid bewaren rond de betrokkenen gedurende het onderzoek.

Alle onder 6.1 genoemde strafbare feiten worden gemeld bij de gebiedsagent, tenzij de directie om motiverende redenen oordeelt dat politieel optreden niet noodzakelijk of gewenst is. Wel wordt de contactfunctionaris van de politie op de hoogte gesteld van de motiverende redenen van de directie. Dit op basis van vertrouwen en samenwerking; de politie wordt pas ingeschakeld nadat de ouders/verzorgers van de leerling zijn geïnformeerd. Bij pestgedrag wordt de politie in de regel niet ingeschakeld.

### **Stap 5: onderzoek door gebiedsagent i.s.m. de school**

- de gebiedsagent stelt in samenwerking met de school eventueel een onderzoek in, waarbij de school informeert en adviseert.
- de gebiedsagent bekijkt samen met de school of er inderdaad sprake is van een strafbaar feit.

### **Stap 6: bepalen van de te ondernemen (re)actie**

Afhankelijk van de situatie wordt een keus gemaakt welke stappen er gezet dienen te worden. Zie ook **bijlage 1** 'Opsomming strafbare feiten (toelichting en maatregelen)', waar per strafbaar feit mogelijkheden voor de te nemen maatregelen (school en politie) worden opgesomd.

#### *Preventief*

- gesprek tussen leerling en directie/mentor/leerling coördinator;
- gesprek met ouders/verzorgers en leerling;
- vervolgesprek school (directie en/of veiligheidscoördinator) met leerling en ouders/verzorgers.

#### *Sanctionerend*

- bedenkijd
- schorsing
- verwijdering

#### *Aangifte politie en politieoptreden*

De gebiedsagent bepaalt de te ondernemen (re)actie:

- de gebiedsagent besluit om al dan niet in overleg met de (jeugd) Officier van Justitie een proces verbaal op te maken;
- de gebiedsagent overlegt daarna met de (jeugd) Officier van Justitie over de te nemen maatregelen en koppelt dit terug naar de schooldirectie;
- de (jeugd) Officier van Justitie neemt zo snel mogelijk een vervolgbeslissing na overleg en op advies van de schooldirectie;

- gesprek en afdoening via Halt;
- melding bij Raad voor de Kinderbescherming.

Het strafrechtelijke traject wordt afgelopen, waarbij de school waar de wet dit toelaat wordt geïnformeerd en meewerkt aan de opgelegde sanctie.

Voor een uitgebreide toelichting op deze 3 vormen van maatregelen verwijzen wij naar **bijlage 2** 'Toelichting keuzemogelijkheden afhandeling strafbaar feit.'

#### **Stap 7: Dader krijgt vervolgstappen te horen**

De dader krijgt de vervolgstappen te horen in aanwezigheid van de mentor. Ook de mentor van eventuele slachtoffers worden benaderd om deze slachtoffers verder te begeleiden.

#### **Stap 8: Registreren en Evalueren**

Het niet melden van strafbare feiten betekent voor de school dat er wat haar betreft niets is gebeurd. Registratie van strafbare feiten kan inzicht verschaffen in hoe ernstig bepaalde problemen voor een bepaalde school zijn. Binnen de Arentheem Scholengroep worden incidenten gerapporteerd in de incidentenregistratie, bereikbaar via Magister LVS. Daarnaast wordt in het logboek in Magister melding gemaakt van het incident door de mentor, veiligheidscoördinator of schoolleiding. De veiligheidscoördinator ziet erop toe dat deze registratie inderdaad plaatsvindt.

### **6.3 Slachtoffer van een strafbaar feit**

Als een leerling, maar ook een personeelslid, slachtoffer is van een strafbaar feit, dan betekent melding altijd dat er een activiteit komt. Registratie is hierbij de eerste activiteit, maar hopelijk niet de laatste. Niet alle zaken zullen kunnen worden opgelost, niet-melden brengt in ieder geval de zekerheid met zich mee, dat er zeker niets in positieve zin zal veranderen.



## 7 Ongevallen

Uit preventief oogpunt is het van belang dat de oorzaak van ieder ongeval en bijna-ongeval wordt achterhaald. Arentheem Scholengroep heeft zoals ook in hoofdstuk 6 aangegeven hiertoe de 'procedure melding, onderzoek, registratie en analyse van ongevallen/incidenten en bijna-ongevallen' opgesteld, waarin wordt beschreven hoe er moet worden gehandeld, zodat een en ander centraal kan worden geregistreerd.

Ongevallen dienen geregistreerd te worden in Magister. Bij ongevallen is het niet de *veiligheidscoördinator* die verantwoordelijk voor registratie is, maar de *medewerker Arbo* van de school. Ook door het melden en registreren van ongevallen en voorvallen kan de Arentheem Scholengroep beter zorg dragen voor de veiligheid binnen de school. Daarnaast dient de ongevallenregistratie als input voor de verplichte Risico Inventarisatie en Evaluatie.

### 7.1. Sociale veiligheid

Arentheem Scholengroep draagt zorg voor de sociale veiligheid op school, waarbij onder andere een anti-pest handelingsplan in de vorm van een pest protocol wordt gehanteerd. Het pestprotocol is onder andere te vinden in de schoolgids van de school. Dit is een goed onderbouwd protocol waarin duidelijk vermeld staat wat te doen bij pesten en hoe het pesten zo veel mogelijk kan worden voorkomen. Ook kunnen zowel leerlingen als ouders een beroep doen op een intern contactpersoon en/of pestcoördinator op de school. Deze persoon coördineert het anti-pest handelingsplan en behartigt de belangen in het kader van pesten.

### 7.2. Veiligheidsmonitor

De sociale veiligheid van leerlingen wordt gemonitord en waar mogelijk verbeterd door het 2-jaarlijks uitvoeren van een veiligheidsmonitor.

## **8 Seksuele intimidatie**

Het is moeilijk om concreet een grens aan te geven van wat gezellig is en wanneer het seksuele intimidatie wordt. Leidraad hierbij is dat het als grensoverschrijdend wordt ervaren door de persoon die het ondergaat. Vaak is seksuele intimidatie een kwestie van machtsverschil tussen leraren en leerlingen, tussen mannen en vrouwen, jongens en meisjes en heeft het nadelige gevolgen voor betrokkenen vanwege de aangebrachte psychische of emotionele schade. Met betrekking tot leerlingen kunnen schoolverzuim en slechte leerprestaties het gevolg zijn. Soms leidt het zelfs tot een andere schoolkeuze.

Seksuele intimidatie kan een heel scala van (fysieke) *handelingen* omvatten, maar ook verbale uitingen en non-verbaal gedrag kunnen door iemand opgevat worden als seksuele intimidatie. Op het Thomas a Kempis College willen wij een veilig leer- en werkklimaat creëren voor alle leerlingen en personeelsleden.

### **8.1 Klachtenprocedure**

De school heeft twee interne contactpersonen. Zij zijn het eerste aanspreekpunt bij vragen of klachten. De namen van de hen zijn vermeld in de schoolgids. Tevens zijn de namen te vinden in paragraaf 2.3 van dit document. De verdere procedure staat omschreven in de *Klachtenregeling* van de Aretheem Scholengroep (zie hoofdstuk 11).

### **8.2 Politie en justitie**

Indien door een slachtoffer officieel een klacht wordt ingediend bij de politie, wordt een procedure in gang gezet naar het OM en de rechtbank. Bij ontucht met een aan de zorg, opleiding of waakzaamheid van de school toevertrouwde minderjarige is geen klacht van het slachtoffer nodig. Het bevoegd gezag is dan verplicht zelf aangifte te doen.

## **9 Meldcode kindermishandeling en huiselijk geweld**

Huiselijk geweld en kindermishandeling zijn vaak lastig te signaleren en weet men vaak niet goed hoe er mee om te gaan. In het kwaliteitshandboek van de Arentheem Scholengroep is een meldcode kindermishandeling en huiselijk geweld aanwezig. In deze meldcode wordt een stappenplan gepresenteerd om het personeel te begeleiden van de eerste signalen tot het daadwerkelijk melden van kindermishandeling of huiselijk geweld. De meldcode gaat over alle vormen van mishandeling, ook seksueel geweld, eer gerelateerd geweld, genitale verminking, en ouderenmishandeling. Bij de signalering gaat het om zowel slachtoffers en getuigen als om vermoedelijke daders. Intimidatie of geweld door beroepskrachten is nadrukkelijk niet opgenomen in de meldcode.

## 10 Complicaties

### 10.1 Leerlingen

#### **10.1.1 Geringe bereidheid aangifte te doen**

Bij veel leerlingen bestaat er een geringe bereidheid tot het doen van aangifte. Daar speelt een aantal zaken een rol bij. Op de eerste plaats is dat de angst voor represailles van beschuldigen. Een tweede reden is de invulling die leerlingen vaak geven aan het begrip vriendschap. Je gaat geen zaken melden, waar mogelijk 'vrienden' bij zijn betrokken. Leerlingen willen geen anderen 'verlinken'. Een derde reden is het geringe vertrouwen in politie en justitie.

De school, via de kennis en kunde van het zorgteam en/of de gebiedsagent, kunnen en moeten daar iets tegen inbrengen. Vroegtijdig contact met ouders is ook op dit punt van essentieel belang. Ouders kunnen een positieve bijdrage leveren, als hun duidelijk gemaakt wordt, wat precies de effecten zijn van het (niet) doen van aangifte door hun kind. Verder is het duidelijk uit de doeken doen, vooral door de gebiedsagent, wat er gebeurt met de aangifte en de eventuele dader, maar ook wat niet, van invloed. Het doen van aangifte kan niet anoniem geschieden, het kan ook geen enkele extra garantie voor veiligheid opleveren. Het alternatief echter is altijd nog negatiever. Ook het wijzen op het al eerder genoemde zelfrespect kan een positieve uitwerking hebben. Mentoren zouden hierover met hun leerlingen uitgebreid van gedachten moeten wisselen.

Op het Thomas a Kempis College wordt er bij diefstal en andere vormen van criminaliteit altijd melding door de school gedaan.

#### **10.1.2 Onbekendheid met het doen van aangiften**

Als leerlingen eenmaal bereid zijn tot het doen van aangifte, dan kan hun onbekendheid met het doen van aangifte belemmerend werken. Veel leerlingen zijn vaak nog nooit in het politiebureau geweest, laat staan dat ze een politiemann, - vrouw hebben gesproken in het kader van een aangifte. Er kan dus een behoorlijke drempel bestaan.

#### **10.1.3 Aanhoudende rouw**

De emoties van leerlingen die het slachtoffer zijn geworden van een strafbaar feit, kunnen soms hoog oplopen. Gevoelens van onveiligheid kunnen zelfs tot langdurige trauma's leiden. Het is als mentor belangrijk hier op te letten en eventueel actie te ondernemen. Afhankelijk van de ernst van de (beleving van de) vergrijpen kan er professionele hulp worden ingeroepen, bijvoorbeeld het Bureau Slachtofferhulp. Het is in ieder geval zinnig ieder slachtoffer van een strafbaar feit een viertal zaken te garanderen. Op de eerste plaats dat het zorgteam hoe dan ook in actie komt. Verder dat de leerling in kwestie en zijn ouders zo goed mogelijk op de hoogte gehouden wordt van het onderzoek. Als vervolgens de dader(s) opgespoord worden, komt er altijd een schadevergoeding. Tot slot zal er weer afhankelijk van de ernst van het vergrijp nazorg mogelijk zijn.

#### **10.1.4 Acceptatie van sancties**

Als leerlingen strafbare feiten hebben gepleegd en zij zijn ook als zodanig 'ontmaskerd', dan dient er altijd een sanctie te volgen. De sanctie dient minimaal te bestaan uit het schadeloos stellen van slachtoffers. Toch zal er vaak nog wel meer straf (moeten) komen. Samenwerking met de gebiedsagent, ouders en eventueel met het Bureau Halt kan ertoe leiden dat leerlingen begrijpen dat er van hun kant wat terug verwacht wordt. Voor de sancties zijn de afdelingsleiders de eerst verantwoordelijken. Het zonder meer verwijderden van dergelijke leerlingen is de uiterste maatregel. Daartoe kan alleen de betrokken directeur besluiten. De afdeling leerling zaken van de gemeente zal hierin een belangrijke rol spelen.

## **10.2 Personeelsleden**

### **10.2.1 Afschuiven van verantwoordelijkheden**

Zoals al eerder gezegd is, is veiligheid de verantwoordelijkheid van ALLE bij de school betrokkenen. De contactpersoon en andere direct betrokkenen zullen er voortdurend voor dienen te waken, dat zij niet als enige in actie komen. Het tijdig informeren van collega's en het regelmatig (bijvoorbeeld 1 keer per maand) verantwoording afleggen aan de directie kunnen dit risico verkleinen.

### **10.2.2 Gering besef van voorbeeldfunctie**

Veel collega's zijn zich vaak niet volledig bewust van hun voorbeeldfunctie. Directies en afdelingsleiders, bijvoorbeeld tijdens functioneringsgesprekken, kunnen op dit vlak positief werken.

### **10.2.3 Geringe informatie over strafbare feiten**

Het kan voorkomen, dat ook personeelsleden niet exact op de hoogte zijn van wat precies strafbare feiten zijn. Is bijvoorbeeld een anoniem telefoontje aan een personeelslid, waarin bedreigingen aan zijn adres geuit worden, een strafbaar feit of niet? Openheid en intensieve communicatie zijn in een dergelijk situatie van groot belang.

Ook kunnen personeelsleden het gevoel krijgen dat er van alles speelt op school, zonder dat zij op de hoogte gehouden worden. Het is een punt van aandacht van de directie alle bij een strafbaar feit betrokken personeelsleden tijdig en goed te informeren.

### **10.2.4 Grenzen aan de mogelijkheden**

Het is denkbaar, dat er dermate ernstige strafbare feiten aan het licht komen, dat die de competentie van het zorgteam te boven gaan. Wij denken hierbij bijvoorbeeld aan ernstige seksuele delicten. Instanties als Justitie, Bureau Vertrouwensarts, De Gelderse Roos, et cetera moeten/kunnen op een dergelijk moment ingeschakeld worden. Ook wanneer er sprake is van recidief gedrag, zal het zorgteam hulp van buiten moeten vragen.

## **10.3 Ouders**

Zoals eerder beschreven is, hebben de ouders te allen tijde de eindverantwoordelijkheid over hun kind. Vandaar dat zij als eerste het recht hebben zo vroeg mogelijk geïnformeerd te worden. Toch kunnen zich ook bij hen complicaties voordoen.

### **10.3.1 Informatieachterstand**

Zeker bij het uitleggen van de strategie van "Rem op Geweld" is al vaak geconstateerd, dat ouders een achterstand kunnen hebben over alle ins en outs van bijvoorbeeld het Convenant. Scholen en in het bijzonder het zorgteam dienen zich ervan bewust te zijn, dat bijvoorbeeld de afspraak alle strafbare feiten bij de politie te melden op zijn minst uitleg behoeft. Daar moeten zij telkens tijd voor vrij maken. Op ouder-, mentor- en andersoortige informatieavonden zou daar ruimte voor gemaakt kunnen te worden.

### **10.3.2 Het schuldgevoel bij overtredingen begaan door hun kinderen**

Het kan voorkomen dat ouders zich vanuit wellicht schuldgevoel tegen de school richten op het moment dat vanuit school het bericht komt dat hun kind een strafbaar feit heeft gepleegd. Mensen hebben in een dergelijk situatie nog wel eens de neiging zich tegen de boodschapper van een dergelijk negatief bericht te richten. Scholen en in het bijzonder de afdelingsleider dienen zich van deze mogelijk voorkomende situatie bewust te zijn. Het al vroegtijdig melden van voorlopig alleen nog het vermoeden eventueel door middel van een bezoek aan ouders en leerling thuis kan zo iets ook (deels) voorkomen.

## **11 Klachtenregeling**

Arentheem Scholengroep heeft een klachtenregeling. Iedereen die een behandeling, bejegening of besluit als onjuist ervaart, kan een klacht indienen. Zie de 'Klachtenregeling' in de schoolgids voor de te volgen procedure.

## **12 Verkeersveiligheid**

### **12.1 Uitgangspunten**

Leerlingen van 12 jaar en ouder moeten ook op het gebied van de verkeersveiligheid een leerproces doormaken. Het Thomas Kempis College heeft hierin een taak, wat echter niet wegneemt dat leerlingen en hun ouders zelf in de eerste plaats de verantwoordelijkheid moeten dragen voor hun eigen veiligheid. Hierbij gaat het om het gedrag in het verkeer en de zorg voor de staat waarin hun (brom)- fiets verkeert. De taak van de school ligt vooral in het bewustmaken van die verantwoordelijkheid. Hierbij valt bijvoorbeeld te denken aan acties in samenwerking met de gebiedsagent of andere instanties die de verkeersveiligheid bevorderen.

### **12..2 De toegangswegen**

Behalve het bovenstaande heeft de school een taak waar het gaat om de bevoegde (overheids-) instanties te attenderen op gevaarlijke situaties in de directe omgeving van de school en aan te dringen op passende maatregelen. De school zorgt er bovendien voor dat de veiligheid van verkeersdeelnemers op het terrein van de school voldoende gewaarborgd is. Eventuele gedragscodes zijn opgenomen in de schoolregels.

## **13 Het gebouw en zijn omgeving**

### **13.1 De fietsenstalling**

Er is een fietsenstalling naast het de gymzalen voor onze leerlingen. Daar is tevens camera toezicht. Tegenover de hoofdingang kunnen de leerlingen hun scooter/brommer neer zetten.

### **13.2 Graffiti**

Graffiti is niet alleen vaak ongewenst en anoniem, het kan soms ook zeer kwetsend zijn. Racistische, seksistische en/of aan de andere kant beledigende opmerkingen kunnen zeer pijnlijk zijn. Het is zaak deze opmerkingen snel te ontdekken en te doen verdwijnen. Wellicht is het via het vergelijken van handschriften zelfs mogelijk te achterhalen wie de daders zijn.

### **13.3 Verlichting in en buiten het gebouw**

Vooraf tijdens activiteiten die 's avonds plaats vinden zoals feesten en ouderavonden wordt het gebouw verlicht.

### **13.4 Meubilair en lokalen**

De lokalen op school zijn onder toezicht gebracht van een lokaalbeheerder. Deze medewerker zorgt voor toezicht en onderhoud. Eventuele gebreken worden gemeld aan de beheerder van de gebouwen, of, bij kleine gebreken, rechtstreeks aan de conciërge.



## **14 Bijlagen**

**Bijlage 1    Opsomming strafbare feiten (toelichting en maatregelen)**

**Bijlage 2    Toelichting keuzemogelijkheden afhandeling strafbaar feit**

## **Bijlage 1. Opsomming strafbare feiten (toelichting en maatregelen)<sup>1</sup>**

Deze opsomming en maatregelen worden slechts gebruikt als leidraad en is niet definitief. Het is belangrijk hierbij op te merken dat voor een instelling als een school niet de wet, maar het tuchtrecht van toepassing is.

### **1. Fysieke agressie**

#### **1.1. Algemene definitie**

Onder fysieke agressie wordt verstaan het uitoefenen van enig feitelijk geweld op het lichaam van een ander.

#### **1.2 Juridische definitie**

*Eenvoudige Mishandeling (art. 300 WvS)*

Het zonder redelijk doel of overschrijding van wat ter bereiking van zodanig doel toelaatbaar is, opzettelijk pijn of letsel veroorzaken (onder opzet valt ook het mogelijkheid bewustzijn). Onder pijn wordt mede verstaan een min of meer hevig onaangename lichamelijke gewaarwording (bijv. overgieten met ijskoud water).

Aan mishandeling wordt opzettelijk benadeling van de gezondheid gelijkgesteld (bijv. opzettelijk bedorven etenswaren verstrekken).

*Zware Mishandeling (art. 302 WvS)*

Idem, met voorbedachten rade (art. 303 WvS)

Het opzettelijk (mogelijkheid bewustzijn), al dan niet met voorbedachten rade, toebrengen van zwaar lichamen letsel. De opzet is gericht op het toebrengen van zwaar letsel (bijv. botbreuken).

*Vechterij (art. 306 WvS)*

Het opzettelijk deelnemen aan een aanval (initiatief gaat uit van partij) of vechterij (initiatief gaat uit van beide of nog meer partijen) waarin onderscheiden personen zijn gewikkeld (minstens 3)

*Openlijke geweldpleging (art. 141 WvS)*

Op openlijk en met verenigde krachten geweld plegen tegen personen of goederen. Er moeten minimaal twee daders zijn die gezamenlijk (verenigd) het geweld uitoefenen.

Bovendien moet het geweld openlijk, onverholen en niet heimelijk zijn, dus plaatsvinden op een plaats waar publiek aanwezig is dan wel doorgaans aanwezig is.

#### **1.3 Toelichting**

Indien het uitgeoefende geweld in geval van eenvoudige mishandeling niet bestaat uit een "meer dan geringe lichamelijke kracht van enige betekenis", (bijv. klap met vlakke hand op rug o.i.d.) verdient het de voorkeur dat de onderwijsinstelling zelf op deze gedraging reageert.

Is er sprake van meer dan geringe lichamelijke kracht van enige betekenis (bijv. compleet in elkaar trappen van slachtoffer), letsel, structureel agressief gedrag door een dader of als er sprake is van groepsoptreden, dan zal ook de politie moeten worden gewaarschuwd.

Bedenk dat fysiek geweld veelal dient om een ander naar zijn hand te zetten (te onderwerpen) en daarmee zijn eigen positie te versterken binnen een groep. Het kan een inleiding zijn voor intimidatie (zie verbale agressie). Afgezien van fysieke gevolgen (pijn/letsel) en aantasting van persoonlijke vrijheden komt een slachtoffer vrijwel zeker onder zware psychische druk te staan. Deze vorm van agressie kan dan ook NOOIT getolereerd worden.

Slachtoffers van geweld zijn vaak bang om melding te doen van fysieke agressie. Angst voor represailles houdt hen tegen. Isolement dreigt en uitval in het onderwijs ligt op de loer. Toch is voor strafrechtelijke aanpak meestal een aangifte nodig. De praktijkschool Arentheem neemt hier duidelijk stelling in.

Het slachtoffer moet zich gesteund en gesterkt voelen door de school(leiding) die een duidelijk en krachtig signaal af geeft in de richting van de dader (repressief) en omgeving (preventief). De school(leiding) ondersteunt bij het doen van aangifte, evenals het bewegen van getuigen tot het afleggen van een verklaring.

---

<sup>1</sup> Gebaseerd op het handelingsprotocol schoolveiligheid:

(<http://www.hetccv.nl/instrumenten/Veilig+rond+en+in+school/landelijk+-+handelingsprotocol+schoolveiligheid>).

## 1.4 Maatregelen onderwijsinstelling

Inschatting van de situatie en daarmee keuze bepalen wel of niet politie in te schakelen.

*Primair*, indien er sprake is van een situatie die de school zelf afhandelt:

- toepassen sanctiestructuur. Dit houdt in dat de leerling apart gezet wordt. De tijd wordt op een ander tijdstip ingehaald. De ouders van de leerling worden op de hoogte gesteld. Zie verder sanctionerende ronde.

*Secundair*, indien er sprake is van een in de toelichting genoemde situatie:

- Informeren ouders van dader en slachtoffer. Met inachtneming van het in de toelichting gestelde en indien aan de juridische definitie wordt voldaan, wordt de politie in kennis gesteld. Alle relevante informatie i.v.m. feiten en personen worden aan de politie doorgegeven. Het slachtoffer wordt ondersteund bij het doen van aangifte.

## 1.5 Maatregelen politie

Tegen de verdachte wordt proces-verbaal opgemaakt.

Informeren ouders dader en slachtoffer.

## 2. Verbale agressie

### 2.1 Algemene definitie

Onder verbale agressie wordt verstaan het verbaal of schriftelijk bedreigen, of via sms of e-mail, intimideren, beledigen of uitschelden van een persoon.

### 2.2 Juridische definitie

*Bedreiging met (art. 285 WvS)*

- openlijk geweld met verenigde krachten tegen personen of goederen;
- enig misdrijf waardoor de algemene veiligheid van personen in gevaar wordt gebracht;
- verkrachting;
- feitelijke aanranding van de eerbaarheid;
- enig misdrijf tegen het leven gericht;
- gijzeling;
- zware mishandeling;
- met brandstichting.

*Intimidatie door (art. 284 WvS)*

Een ander door geweld of enige andere feitelijkheid of door bedreiging met geweld of enige andere feitelijkheid gericht, hetzij tegen die ander hetzij tegen derden, wederrechtelijk dwingen iets te doen, niet te doen of te dulden.

Een ander door bedreiging met smaad of smaadschrift dwingen iets te doen, niet te doen of te dulden.

*Smaad (laster) door (art. 261 WvS)*

Opzettelijk iemands eer of goede naam aan te randen, tenlastelegging van een bepaald feit, met het kennelijk doel om daaraan ruchtbaarheid te geven (ook schriftelijk (smaadschrift) indien verspreid of openlijk tentoongesteld)

*Eenvoudig Bedreiging (art. 266 WvS)*

Elke opzettelijke belediging die niet het karakter van smaad of smaadschrift draagt hetzij in het openbaar mondeling, bij geschrift of afbeelding aangedaan, hetzij in zijn tegenwoordigheid mondeling of door feitelijkheden, hetzij door een toegezonden of aangeboden geschrift of afbeelding aangedaan.

### 2.3 Toelichting

Indien verbaal geweld niet gepaard gaat met enige feitelijkheid (dus zonder middel dat de bedreiging/intimidatie kracht bij zet) en er geen sprake is van een structureel karakter, verdient het de voorkeur dat de onderwijsinstelling de gedraging zelf sanctioneert conform de ontwikkelde sanctiestructuur.

Let op: verbale agressie is heel moeilijk aanwijsbaar. Daarom verdient het sterk de voorkeur dat de school dit zelf aanpakt. De politiecontactpersoon kan voor advies worden benaderd.

Bedenk dat de bedreiging/intimidatie vaak dient om een ander naar zijn hand te zetten of zijn wil op te leggen en daarmee zijn eigen positie te versterken binnen een groep. Afgezien van de aantasting van de persoonlijke vrijheden van het slachtoffer komt deze vrijwel zeker onder zware psychische druk te staan. Deze vorm van agressie kan dan ook NOOIT getolereerd worden.

Slachtoffers van verbaal geweld zijn vaak bang om melding te doen van dit geweld. Angst voor represailles houdt hen tegen. Isolement dreigt en uitval in het onderwijs ligt op de loer. Toch is het voor strafrechtelijke aanpak vaak een aangifte nodig. Een duidelijke stellingname van de onderwijsinstelling is hier essentieel. Het slachtoffer moet zich gesteund en gesteekt voelen door de schoolleiding die een duidelijk en krachtig signaal af zal moeten geven in de richting van de dader (repressief) en aan de omgeving (preventief).

Ondersteuning bij het doen van aangifte is wenselijk evenals het bewegen van getuigen tot het afleggen van een verklaring.

## **2.4 Maatregelen onderwijsinstelling**

Inschatten van de situatie en daarmee keuze bepalen wel of niet politie in schakelen.

*Primair*, indien er sprake is van een situatie die de school zelf afhandelt:

- toepassen sanctiestructuur. Dit houdt in dat de leerling gesepareerd wordt. De tijd wordt op een ander tijdstip ingehaald. De ouders van de leerling worden op de hoogte gesteld. Zie verder sanctionerende ronde.
- Indien de verbale agressie een gevolg is van digitaal pesten wordt dit te allen tijde direct verwezen naar de ouders. De ouders wordt geadviseerd maatregelen te nemen om het digitaal pesten ongedaan te maken. Eventueel de politiecontactfunctionaris op de hoogte stellen of om advies vragen.

*Secundair*, indien er sprake is van een in de toelichting genoemde situatie:

- Informeren ouders van dader en slachtoffer;
- Met inachtneming van het in de toelichting gestelde en indien aan de juridische definitie wordt voldaan, wordt de politie in kennis gesteld;
- Alle relevante informatie i.v.m. feiten en personen worden aan de politie doorgegeven.
- Het slachtoffer wordt ondersteund bij het doen van aangifte.

## **2.5 Maatregelen politie**

- Tegen verdachte wordt proces-verbaal opgemaakt (gezien het ernstige karakter van deze delicten is HALT-verwijzing niet mogelijk).
- Informeren ouders dader en slachtoffer.

# **3. Drugsbezit, -gebruik en -handel en alcoholgebruik en -bezit**

## **3.1 Algemene definitie**

Het voorhanden hebben van drugs, alcohol of medicijnen welke niet aantoonbaar in het belang van de eigen gezondheid zijn, moeten worden ingeleverd, als ook het handelen in/verstrekken van drugs, alcohol of deze medicijnen.

De school heeft dit als huisregel in het schoolreglement opgenomen.

## **3.2 Juridische definitie**

De bij de Wet verboden drugs en de gedragingen die met betrekking tot deze drugs verboden zijn, zijn gedefinieerd in de Opiumwet. Hier is geen korte juridische definitie voor te geven.

## **3.3 Toelichting**

Drugs, alcohol en onderwijs gaan niet samen. Enerzijds tast drugs- en alcoholgebruik/-bezit het leefklimaat binnen een school aan en anderzijds is het een directe bedreiging voor de onderwijsdoelstellingen.

Het onderscheid tussen het voorhanden hebben van drugs voor eigen gebruik dan wel het voorhanden hebben van drugs bestemd voor de handel is moeilijk te trekken. Vandaar de volgende grenslijn: Indien een leerling alcohol of drugs heeft gebruikt en/of in bezit heeft wordt hij/zij niet (langer) in de school toegelaten. De ouders worden in kennis gesteld. Evt. vervoer naar huis gebeurt op kosten van de ouders.

Indien jongeren softdrugs, alcohol voorhanden hebben en dit aan anderen uitdelen, al dan niet met winstbejag, wordt de politie geïnformeerd. Enerzijds om de drempel drugs, alcohol te gebruiken hoog te houden en anderzijds om een duidelijk en goed te hanteren beleid te voeren

Bij harddrugbezit dan wel handel daarin moet de grens op NUL gesteld worden, zero tolerance, inhoudende dat harddrugs in het geheel niet getolereerd worden.

De onderwijsinstelling verbiedt het om drugs of medicijnen die niet aantoonbaar door een arts zijn voorgeschreven binnen het schoolgebouw of het schoolterrein van de onderwijsinstelling te brengen.

Ingeval de onderwijsinstelling kennis heeft, dan wel een redelijk vermoeden heeft, dat een persoon drugs/medicijnen binnen het schoolgebouw of het schoolterrein heeft gebracht of voorhanden heeft,

wordt deze persoon bewogen tot afgifte van deze goederen. De onderwijsinstelling geeft hiervoor GEEN schadevergoeding en is NIET aansprakelijk voor schade, in welke zin dan ook, welke voortvloeit uit deze maatregel.

De onderwijsinstelling verbindt deze regel en maatregel als voorwaarde tot toelating tot schoolgebouw of schoolterrein. Dit wordt vooraf in het schoolreglement kenbaar gemaakt. Hiermee wordt intern rechtmatigheid van het handelen verkregen. Ingeleverde drugs en medicijnen worden ter vernietiging overgedragen aan de politie.

### **3.4 Maatregelen onderwijsinstelling**

Inschatten van de situatie en daarmee keuze bepalen wel of niet politie in te schakelen [zie toelichting].

*Primair*, indien er sprake is van een situatie die de school zelf afhandelt:

- Toepassen sanctiestructuur;
- Ingeleverde drugs afgeven aan de politiecontactfunctionaris;
- Eventueel politiefunctionaris op de hoogte stellen of om advies vragen;

*Secundair*, indien er sprake is van een in de toelichting genoemde situatie:

- Informeren ouders/verzorgers van dader en slachtoffer;
- Met inachtneming van het in de toelichting gestelde en indien aan de juridische definitie wordt voldaan, wordt de politie in kennis gesteld;
- Alle relevante informatie i.v.m. feiten en personen wordt aan de politie doorgegeven.

### **3.5 Maatregelen politie**

- Indien door de school wordt aangegeven dat contact met een persoon wenselijk is, bijv. t.b.v. informatie over verkooppunten, wordt met politiefunctionaris contact gelegd;
- Indien wordt gehandeld in strijd met de Opiumwet wordt tegen de persoon proces-verbaal opgemaakt;
- Informeren ouders/verzorgers verdachte.

## **4. Vernieling**

### **4.1 Algemene definitie**

Vernieling, vandalisme.

### **4.2 Juridische definitie**

*Vernieling (art. 350 WvS)*

Het opzettelijk en wederrechtelijk vernielen, beschadigen, onbruikbaar maken of wegmaken van een goed dat geheel of ten dele aan een ander toebehoort.

De dader moet dus de opzet (mogelijkheid bewustzijn) hebben om genoemde vernieling te plegen en daarbij moet hij dat wederrechtelijk, dus zonder toestemming/instemming van de eigenaar, doen.

Graffiti valt onder de werking van deze definitie. Immers het herstellen van de schade brengt zodanige inspanning en kosten met zich mee dat van beschadiging kan worden gesproken.

*Openlijke Geweldpleging (art. 141 WvS)*

Het openlijk en met verenigde kracht geweld plegen tegen personen en goederen. Er moeten minimaal twee daders zijn die gezamenlijk (verenigd) het geweld uitoefenen. Bovendien moet het geweld openlijk, onverholen en niet heimelijk zijn, dus plaatsvinden op een plaats waar publiek aanwezig is dan wel doorgaans aanwezig is.

### **4.3 Toelichting**

Vernieling is een uiting van het geen respect hebben voor andermans eigendommen. Vaak komt het voort uit een (algemeen) gevoel van onvrede met zijn eigen positie afgunst, boosheid/vervelen, hetgeen zich dan uit in vernielen. Vernieling kan zich richten op een specifiek slachtoffer dan wel een toevallig (anoniem) slachtoffer. Zeker als de vernieling zich richt op een specifiek (bewust gekozen) slachtoffer zal aandacht aan de achtergronden van de vernieling moeten worden besteed om herhaling of verergering van maatregelen tegen het slachtoffer te voorkomen.

Ingeval van eenvoudige vernieling met niet meer dan geringe schade, waarbij schadevergoeding of schadeherstel kan worden bereikt, verdient het de voorkeur dat de onderwijsinstelling de gedragingen zelf sanctioneert conform de ontwikkelde sanctiestructuur.

Indien het gaat om een vernieling van meer dan geringe omvang of schade, er sprake is van herhaling of groepsdelict of als schadevergoeding/schadeherstel niet kan worden bereikt, zal ook de politie in kennis worden gesteld.

#### **4.4 Maatregelen onderwijsinstelling**

Inschatten van de situatie en bepalen of de politie wel of niet wordt ingeschakeld (zie toelichting).

*Primair*, indien er sprake is van een situatie die de school zelf afhandelt:

- Toepassen sanctiestructuur;
- Bemiddeling in schadevergoeding of herstellen van de schade door de dader;
- Eventueel politiecontactfunctionaris op de hoogte stellen of om advies vragen.

*Secundair*, indien er sprake is van een vernieling met meer dan geringe schade:

- Informeren ouders van dader en slachtoffer;
- Met inachtneming van het in de toelichting gestelde en indien aan de juridische definitie wordt voldaan, wordt de politie in kennis gesteld;
- Bemiddeling in schadevergoeding door ouders/verzorgers dader.
- Alle relevante informatie i.v.m. feiten en personen worden aan de politie doorgegeven;
- Het slachtoffer wordt, indien nodig, ondersteund bij het doen van aangifte.

*Vernieling door een groep leerlingen.*

Openlijke geweldpleging. Getoonde onwilligheid met betrekking tot schadeherstel/schadevergoeding.

#### **4.5 Maatregelen politie**

- Tegen de verdachte wordt proces-verbaal opgemaakt;
- Indien aan de criteria wordt voldaan wordt de verdachte naar HALT verwezen;
- Informeren ouders dader en slachtoffer;
- Bemiddeling in schadevergoeding tussen (ouders) dader en slachtoffer.

### **5. Wapenbezit**

#### **5.1 Algemene definitie**

Het voorhanden hebben van voorwerpen die het karakter van een wapen dragen of die als wapen worden aangewend en waarvan het voorhanden hebben in verband met het volgen van onderwijs niet noodzakelijk is.

#### **5.2 Juridische definitie**

De bij Wet verboden wapens en de gedragingen die met deze wapens verboden zijn, zijn gedefinieerd in de Wet Wapens en Munitie. Hier is geen korte juridische definitie voor te geven.

#### **5.3 Toelichting**

Veel onder jeugdigen circulerende wapens vallen niet onder de werking van de Wet Wapens en Munitie omdat ze qua afmeting of model net even iets anders zijn. Toch zijn veel van deze wapens daardoor niet minder gevaarlijk en daarmee onwenselijk.

Immers, een stiletto waarvan het lemmet breder is dan 14 millimeter is net zo gevaarlijk als een (wettelijk verboden) stiletto met een lemmet dat minder dan 14 millimeter breed is. In het kader van het volgen van onderwijs is het bezit/voorhanden hebben van dergelijke wapens en voorwerpen niet alleen onnodig, maar tevens gevaarlijk en bedreigend voor het klimaat binnen een school.

De Onderwijsinstelling verbiedt het dan ook om voorwerpen die het karakter van een wapen dragen (stiletto's vliedermessen, valmessen e.d.) evenals voorwerpen die als wapen worden gehanteerd (wanneer bijvoorbeeld een schroevendraaier wordt gebruikt om mee te dreigen).

Ingeval de onderwijsinstelling kennis heeft, dan wel een redelijk vermoeden heeft, dat een persoon een dergelijk wapen bezit of ziet dat een voorwerp als wapen wordt gehanteerd binnen het schoolgebouw of schoolterrein, zal de bezitter van het voorwerp worden bewogen tot afgifte. Vervolgens worden de wapens ter vernietiging aan de politie overgedragen. De onderwijsinstelling geeft hiervoor GEEN schadevergoeding en is NIET aansprakelijk voor schade, in welke zin dan ook, welke voortvloeit uit deze maatregel.

De onderwijsinstelling verbindt deze regel en maatregel als voorwaarde tot toelating tot schoolgebouw of schoolterrein. Dit wordt vooraf in het schoolreglement kenbaar gemaakt. Hiermee wordt rechtmatigheid van het handelen verkregen. Afgegeven wapens en bedoelde voorwerpen worden ter vernietiging overgedragen aan de politie.

Indien het om wapens en gedragingen gaat die vallen onder de werking van de Wet Wapens en Munitie is politieel optreden vereist. De politie wordt in kennis gesteld.

De politiecontactfunctionaris kan om advies worden gevraagd of het gaat of het gaat om een wettelijk verboden wapen.

#### **5.4 Maatregelen onderwijsinstelling**

Inschatten van de situatie en daarmee keuze bepalen wel of niet politie in te schakelen (zie toelichting).

*Primair*, indien er sprake is van een situatie die de school zelf afhandelt:

- Toepassen sanctiestructuur;
- Ingeleverde wapens en voorwerpen afgeven aan de politiecontactfunctionaris;
- Eventueel politiecontactfunctionaris op de hoogte stellen en/of om advies vragen.

*Secundair*, indien er sprake is van een in de toelichting genoemde situatie:

- Informeren ouders van dader en slachtoffer;
- Met inachtneming van het in de toelichting gestelde en indien aan de juridische definitie wordt voldaan, wordt de politie in kennis gesteld;
- Alle relevante informatie i.v.m. feiten en personen worden aan de politie doorgegeven.

#### **5.5 Maatregelen politie**

- Tegen de verdachte wordt proces-verbaal opgemaakt;
- Informeren ouders verdachte.

### **6. Diefstal**

#### **6.1 Algemene definitie**

Stelen, roven.

#### **6.2 Juridische definitie**

*Eenvoudige Diefstal (art. 310 WvS)*

Enig goed, dat geheel of ten dele aan een ander toebehoort wegnemen met het oogmerk het wederrechtelijk toe te eigenen. Het doel van het wegnemen moet de toe-eigening zijn; om er als heer en meester over te gaan beschikken.

Als het goed wordt gestolen met de bedoeling om het te verkopen blijft het diefstal. Immers er wordt dan gehandeld alsof er als heer en meester over wordt beschikt.

*Gekwalificeerde Diefstal (art. 311 WvS)*

idem 310 Sr, bij gelegenheid van brand, ontploffing

idem 310 Sr, gepleegd door twee of meer verenigde personen

idem 310 Sr, indien de dader zich de toegang tot de plaats van het misdrijf heeft verschaft of het weg te nemen goed onder zijn bereik heeft gebracht door middel van braak, verbreking of inklimming, van valse sleutels, van een valse order of vals kostuum.

*Diefstal met geweld (art. 312 WvS)*

idem 310/311 Sr, indien voorafgegaan, vergezeld of gevolgd van geweld of bedreiging met geweld tegen personen, gepleegd met het oogmerk om de diefstal voor te bereiden of gemakkelijk te maken, of om bij betrapping op heterdaad de vlucht mogelijk te maken van zichzelf of andere deelnemers aan het misdrijf, hetzij het bezit van het gestolene te verzekeren.

*Afpersing (art. 317 WvS)*

Met het doel zichzelf of een ander te bevoordelen, iemand door geweld of bedreiging met geweld dwingen tot het afgeven van enig goed dat geheel of ten dele aan diegene of een derde toebehoort.

*dAfdreiging (art. 318 WvS)*

idem 317 Sr, met dien verstande dat het dreigmiddel geen geweld is maar smaad, smaadschrift of openbaring van een geheim.

### **6.3 Toelichting**

Ingeval van een incidentele kleine diefstal waarbij geen kwalificaties als bedoeld in 311/312/317/318 Sr voorkomen, en waarbij de schadevergoeding of teruggave van het gestolen goed kan worden bereikt, verdient het de voorkeur dat de onderwijsinstelling de gedragingen zelf sanctioneert.

Indien het gaat om herhaling of om een goed met meer dan geringe waarde of indien wordt voldaan aan een van de kwalificaties, genoemd in de artikelen 311/312/317/318 Sr, dan wel als schadevergoeding of teruggave niet mogelijk is, dan zal de onderwijsinstelling naast de te nemen schoolmaatregelen ook de politie in kennis stellen.

### **6.4 Maatregelen onderwijsinstelling**

Inschatten van de situatie en daarmee keuze bepalen wel of niet politie in te schakelen (zie toelichting).

*Primair*, indien er sprake is van een situatie die de school zelf afhandelt:

- Toepassen sanctiestructuur;
- Bemiddeling in teruggave of schadevergoeding gestolen goed.

*Secundair*, indien er sprake is van een in de toelichting genoemde situatie:

- Informeren ouders van dader en slachtoffer;
- Met inachtneming van het in de toelichting gestelde en indien aan de juridische definitie wordt voldaan, wordt de politie in kennis gesteld;
- Als relevante informatie i.v.m. feiten en personen worden aan de politie doorgegeven;
- Het slachtoffer wordt, indien nodig, ondersteund bij het doen van aangifte.

### **6.5 Maatregelen politie**

- Tegen de verdachte wordt proces-verbaal opgemaakt;
- Indien aan criteria voldaan wordt, wordt de verdachte naar HALT verwezen;
- Bemiddeling in teruggave of schadevergoeding gestolen goed;
- Informeren ouders dader en slachtoffer.

## **7. Vuurwerkbezit en –handel**

### **7.1 Algemene definitie**

Het voorhanden hebben van en/of handelen in vuurwerk.

### **7.2 Juridische definitie**

Het voorhanden hebben van en/of handelen in vuurwerk buiten de daartoe aangewezen periode, alsook het voorhanden hebben van of handelen in verboden vuurwerk ongeacht de periode.

### **7.3 Toelichting**

Vuurwerk hoeft op zich niet gevaarlijk te zijn, mits het gaat om goedgekeurd vuurwerk en als het op voorgeschreven wijze wordt afgestoken. Bij het afsteken van vuurwerk in of nabij mensenverzamelingen (zoals op schoolplein) is echter reëel gevaar voor (ernstig) letsel aanwezig. Zeker als het afsteken ervan een spelelement wordt. Ontploffend vuurwerk veroorzaakt doorgaans onrust onder mensen hetgeen tot irritatie of agressie kan leiden.

Daarnaast veroorzaakt ontploffend vuurwerk doorgaans een zodanige geluidsoverlast dat, als dit plaatsvindt in de nabijheid van een school, het geven en ontvangen van onderwijs ernstig belemmerd wordt. De onderwijsinstelling verbiedt het dan ook om vuurwerk binnen de schoolgebouwen of op het terrein van de onderwijsinstelling te brengen.

Ingeval de onderwijsinstelling kennis heeft, dan wel een redelijk vermoeden heeft, dat een persoon vuurwerk binnen een schoolgebouw, of schoolterrein heeft gebracht, of voorhanden of op andere wijze onder zich heeft, zal verzocht worden dit vuurwerk in te leveren. Indien aan dit verzoek niet wordt voldaan, volgt verwijdering van het terrein. Vervolgens wordt het vuurwerk ter vernietiging aan de politie overgedragen. De onderwijsinstelling geeft hiervoor GEEN schadevergoeding en is NIET aansprakelijk voor schade, in welke zin dan ook, welke voortvloeit uit deze maatregel. De onderwijsinstelling verbindt deze regel en maatregel als voorwaarde tot toelating tot schoolgebouw of schoolterrein. Dit wordt in het schoolreglement kenbaar gemaakt. Hiermee wordt rechtmatigheid van het handelen verkregen.

Indien het gaat om verboden vuurwerk (altijd) of om meer dan een zeer geringe hoeveelheid vuurwerk, of om handel in vuurwerk buiten de daartoe toegestane periode dan zal de onderwijsinstelling ook de



politie in kennis stellen. De politiecontactfunctionaris kan om advies worden gevraagd of het gaat om een wetsovertreding en of aangifte wenselijk is.

#### **7.4 Maatregelen onderwijsinstelling**

Inschatten van de situatie en daarmee keuze bepalen wel of niet politie in te schakelen (zie toelichting).

*Primair*, indien er sprake is van een situatie die de school zelf afhandelt:

- Toepassen sanctiestructuur;
- Ingeleverd vuurwerk wordt afgegeven aan de politiecontactfunctionaris;
- Eventueel politiecontactfunctionaris op de hoogte stellen en/of om advies vragen;
- Vuurwerk bezitten en/of afsteken betekent schorsing.

*Secundair*, indien er sprake is van:

- verboden vuurwerk (strijkers e.d.);
- van bezit buiten de toegestane periode, van een meer dan geringe hoeveelheid vuurwerk handel in vuurwerk;
- afsteken van vuurwerk buiten de toegestane periode.

*Maatregelen:*

- Informeren ouders van dader (en slachtoffer);
- Met inachtneming van het in de toelichting gestelde en indien aan de juridische definitie wordt voldaan, wordt de politie in kennis gesteld;
- Alle relevante informatie i.v.m. feiten en personen worden aan de politie doorgegeven.

#### **7.5 Maatregelen politie**

- Tegen de verdachte wordt proces-verbaal opgemaakt;
- Indien aan criteria wordt voldaan wordt naar HALT verwezen;
- Informeren ouders/verzorgers verdachte.

## **Bijlage 2. Toelichting keuzemogelijkheden afhandeling strafbaar feit<sup>2</sup>**

Afhankelijk van de situatie wordt een keus gemaakt welke stap gezet wordt. Een situatie kan namelijk dermate ernstig zijn dat het bestuur direct overgaat tot de sanctionerende ronde.

### **Preventieve ronde:**

#### **1. Gesprek leerling – mentor/leerlingbegeleider**

In de preventieve, oftewel niet sanctioneerde, ronde zal getracht worden de leerling door middel van gesprekken te bewegen om zijn/haar gedrag te verbeteren, waarbij aandacht zal worden geschonken aan eventuele individuele problemen van de leerling die mogelijk verband houden met zijn/haar ongewenst gedrag. Vanaf dit moment worden aantekeningen gemaakt van de betreffende leerling op de gele kaart in het dossier (individueel ontwikkelingsplan).

#### **2. Gesprek school, ouders/verzorgers en leerling**

Bij herhaling van het gedrag zal een gesprek plaatsvinden tussen school, leerling en ouders/verzorgers. Zo nodig wordt de leerling, indien van toepassing via de Commissie van Onderzoek verwezen naar een hulpverleningsinstantie. Eventueel wordt de politiecontactfunctionaris op de hoogte gesteld of om advies gevraagd. Dit wordt bij de ouders/verzorgers gemeld.

#### **3. Vervolggesprek school met leerling en ouders/verzorgers**

Dit gesprek wordt gevoerd door de veiligheidscoördinator of door de schoolleiding. Afhankelijk van de problematiek wordt de politiecontactfunctionaris op de hoogte gesteld.

### **Sanctionerende ronde:**

Een sanctionerende ronde waarbij tegenover de ongewenste/verboden gedraging van de leerling door de school een sanctie wordt gezet. Tevens zal ook in deze ronde aandacht zijn voor eventuele individuele problemen van de leerling die mogelijk verband houden met zijn/haar ongewenst gedrag. Zo nodig wordt de leerling, indien van toepassing via de Commissie van Onderzoek, verwezen naar een hulpverleningsinstantie.

Eventueel wordt de politiecontactfunctionaris op de hoogte gesteld of om advies worden gevraagd. Indien uit het protocol blijkt dat het om een gedraging gaat die tevens door de wet gesanctioneerd dient te worden, wordt de politie in kennis gesteld.

#### **4. Bedenktijd**

In deze fase kan de leerling gedurende een bepaalde tijd de toegang tot de lessen worden ontzegd (separeren uit de groep). De leerling blijft echter wel op school en werkt onder toezicht individueel aan schoolwerk. Deze tijd kan door de school worden benut om zich te beraden over eventuele volgende stappen. De gemiste lestijd kan worden ingehaald door de leerling (na schooltijd).

De ouders/verzorgers worden terstond telefonisch en schriftelijk op de hoogte gesteld van deze maatregel. Op deze maatregel is een uitzondering: de leerling mag wel deelnemen aan toetsen, certificering. Melding in het leerlingvolgsysteem.

#### **5. Schorsing en verwijdering**

Een leerling kan bij (herhaaldelijk) wangedrag door het bestuur worden geschorst voor een bepaalde periode. Deze periode van schorsing kan ten hoogste een week zijn. Het besluit tot schorsing wordt met vermelding van de redenen door de directeur aan de leerling en aan zijn ouders/verzorgers bekend gemaakt.

Als een leerling zich (herhaaldelijk) ernstig misdraagt, kan het schoolbestuur besluiten deze leerling definitief van school te verwijderen. Het schoolbestuur baseert zijn beslissing op een voordracht die door de directeur wordt gedaan. Het schoolbestuur maakt eerst het voornemen tot verwijdering aan de leerling en ouders/verzorgers schriftelijk en met opgave van redenen bekend.

Voordat een leerling definitief wordt verwijderd stelt het schoolbestuur de leerling en zijn ouders/verzorgers in de gelegenheid om gehoord te worden. Nadat de leerling en zijn ouders/verzorgers zijn gehoord, kan het bestuur, na overleg met de onderwijsinspecteur, besluiten of de leerling de toegang tot de school wordt ontzegd.

Als het bestuur besluit tot definitieve verwijdering, dan kunnen de leerling en zijn ouders/verzorgers om herziening van die beslissing vragen. Als er sprake is van een definitieve verwijdering van een

---

<sup>2</sup> Gebaseerd op het handelingsprotocol schoolveiligheid:  
(<http://www.hetccv.nl/instrumenten/Veilig+rond+en+in+school/landelijk+-+handelingsprotocol+schoolveiligheid>).

leerplichtige leerling, dan rust op het bestuur de verplichting te zoeken naar andere onderwijsmogelijkheden.

### **Politieoptreden:**

Indien er sprake is van een door de onderwijsinstelling verboden gedraging waarbij tevens de wet wordt overtreden zal in principe de politie worden ingeschakeld, tenzij de directeur om moverende redenen oordeelt dat politieel optreden niet noodzakelijk of gewenst is. Wel wordt de contactfunctionaris van de politie op de hoogte gesteld van de moverende redenen van de directie, dit op basis van vertrouwen en samenwerking.

Het inschakelen van de politie geschiedt door de directeur (of namens de directeur). In principe wordt de politie pas ingeschakeld nadat de ouders/verzorgers van de leerling zijn geïnformeerd. Wanneer er sprake is van een slachtoffer, worden ook de ouders/verzorgers van het slachtoffer op de hoogte gesteld.

Indien de gedraging of de omstandigheden vereisen dat direct politieoptreden noodzakelijk is, worden de ouders/verzorgers ten spoedigste achteraf op de hoogte gebracht.